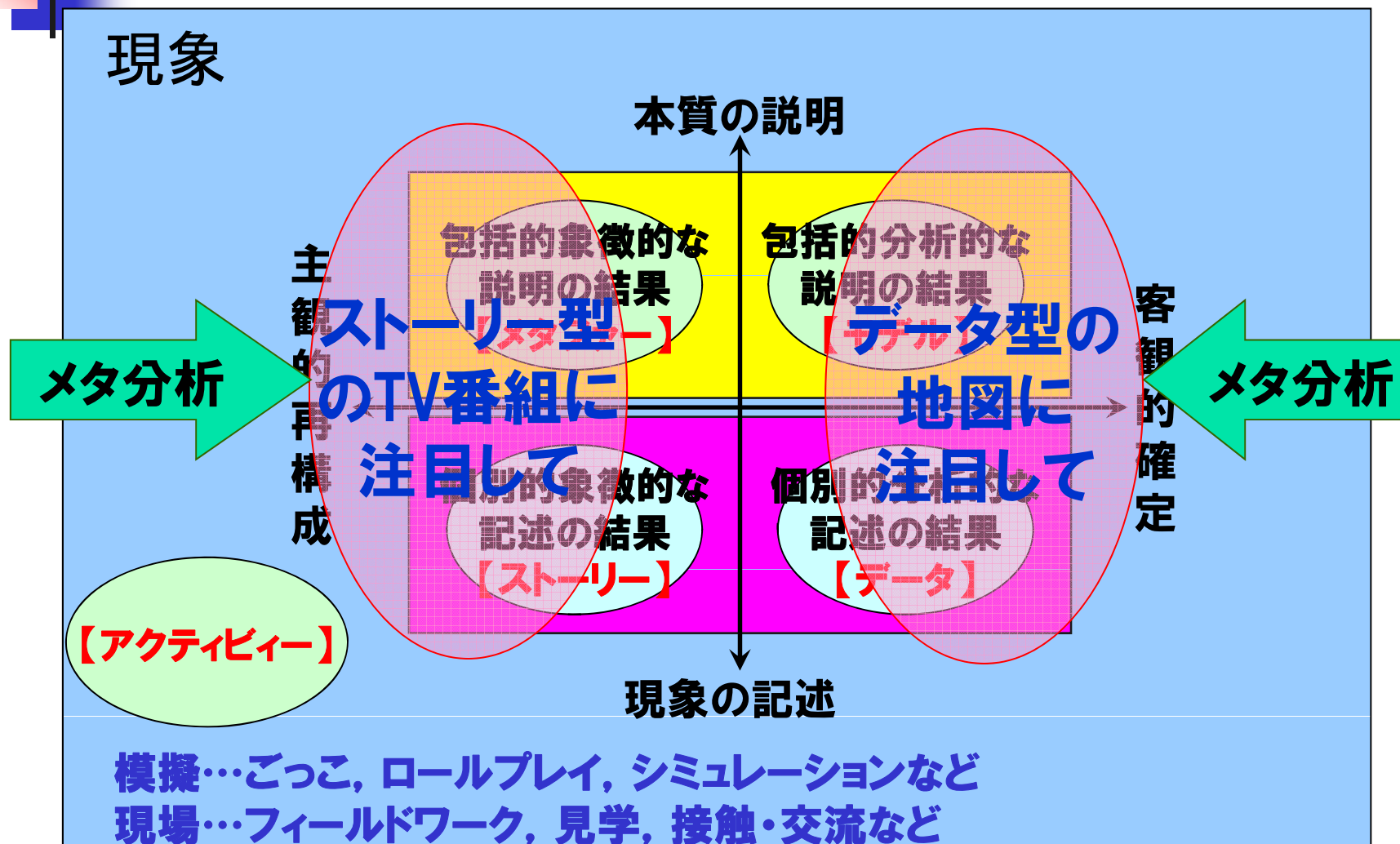


地理教育方法・評価 演習



第11講 教材批判を媒介にした授業開発(1) —地図表現とプロジェクトXを手がかりに—

教材批判の位置づけ



現象

本質の説明

包括的象徴的な説明の結果

包括的分析的な説明の結果

主観的再構成

メタ分析

ストーリー型のTV番組に注目して

データ型の地図に注目して

客観的確定

メタ分析

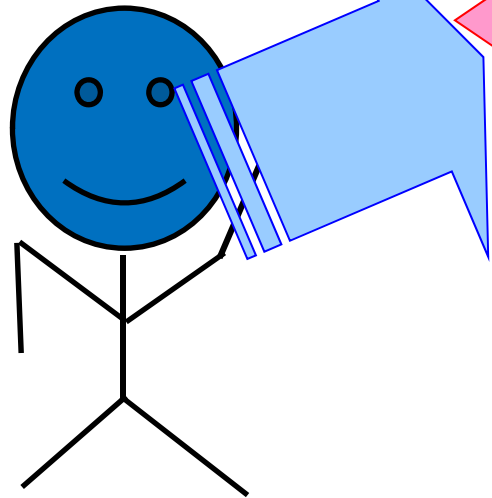
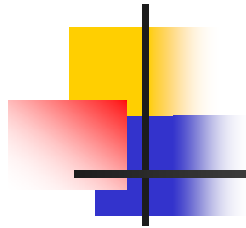
個別的象徴的な記述の結果

個別的分析的な記述の結果

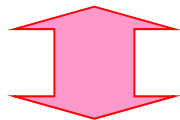
【アクティビィー】

現象の記述

模擬…ごっこ, ロールプレイ, シミュレーションなど
現場…フィールドワーク, 見学, 接触・交流など



教育内容



教材

過去の, 他所の, 目の前の
社会(らしきもの)

そもそも黄色の部分を「教材」に変換
するとはどういうことか！

→ **教材の批判的読解**(Media Literacy)



II 教材批判の対象・目的

教材批判の必要性

教材とは、社会を現前化させるために、対象を再構成（記述，説明）したもの...再構成の**結果**よりも**過程**に注目

■ 主観性を自明とした表象

- ドラマ・伝記，宣伝・広告等の**ストーリー・メタファー型教材**
...伝達の目的が理解しやすい，意図的に脚色されている
...発信者が明示されていることが多い

■ 客観性を拠り所とした表象

- 論文・記事，統計・地図等の**データ・モデル型教材**
...背景の価値・視点が特定しにくい，表向き中立性を装う
...発信者が明示されていないこともある

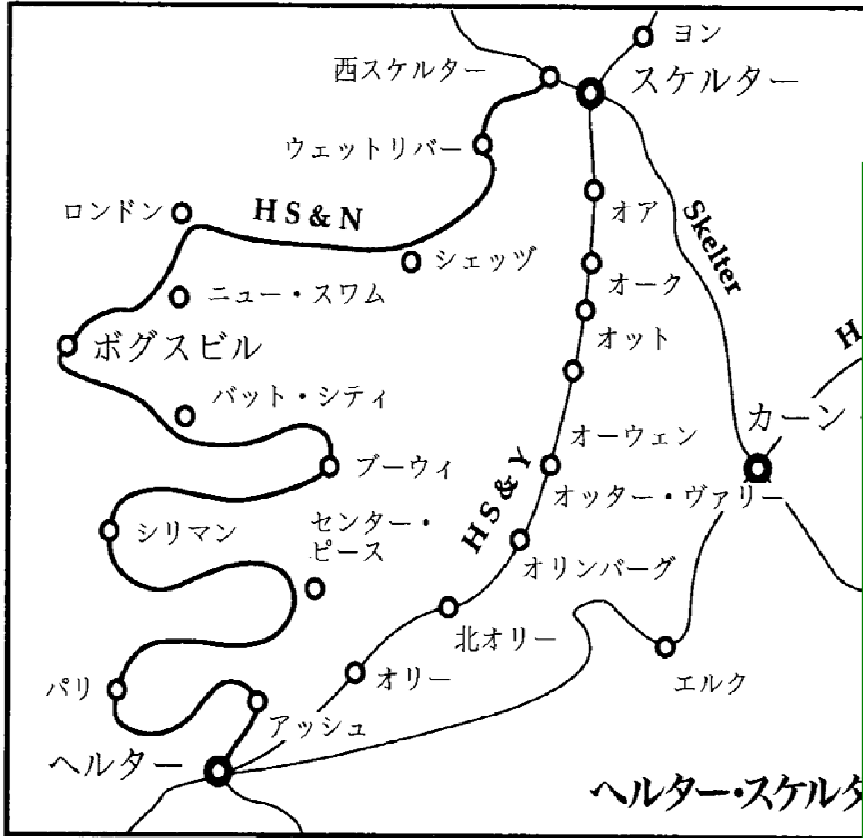


【本日の課題1】

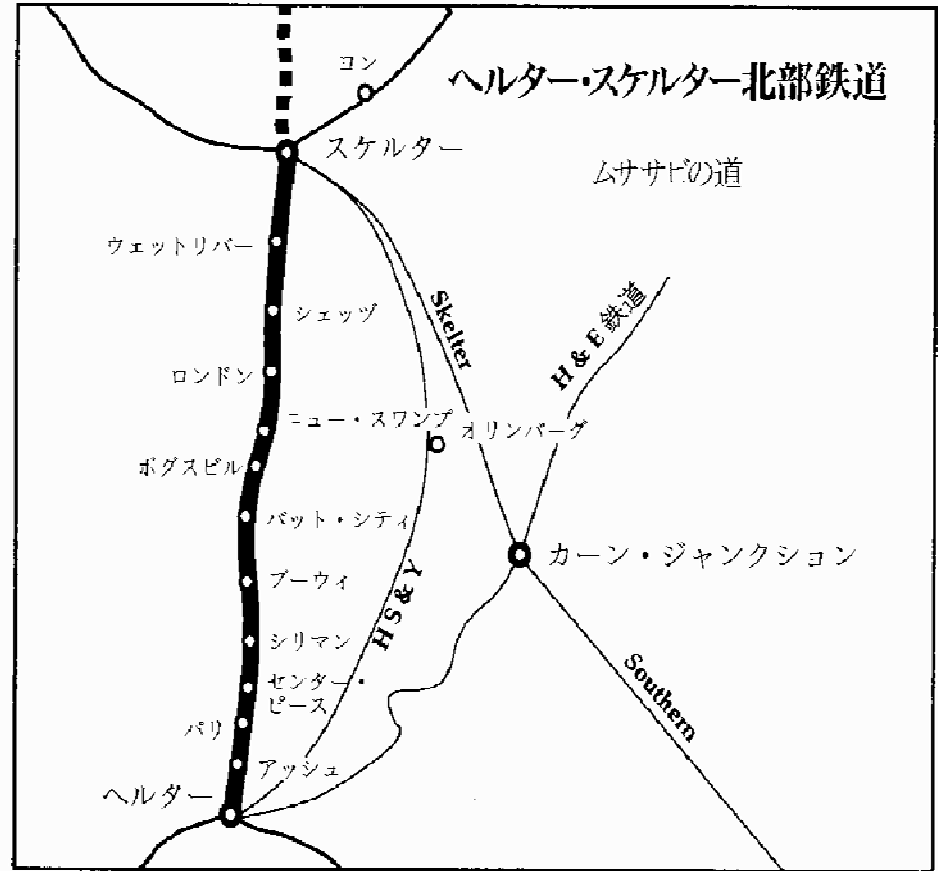
ヘルタースケルター北部鉄道(HS&N)の路線地図2枚を示します。

- (1) 2つの地図を見比べなさい。異なるところを10箇所見つけて、箇条書きにきなさい。
- (2) Aは□□用の地図, Bは□□用の地図。□のなかに入る言葉を考えなさい。なぜそう判断したのか？
- (3) 同じ鉄道の路線地図なのに、なぜ表現が違うのか。理由を説明しなさい。

A: □□用



B: □□用



2つの地図はどこが違う？なぜ違う？
出典：『地図は嘘つきである』

III 「地図に隠された…」の授業構成

1 地理現象の記述における社会的作用の解明

- MQ:「なぜその地図は、そう表現しているか？」
- 同一対象の表現の**差異や変化の理由分析**
 - ・ 戦前から戦中にかけて、地図から工場が消える**理由**
 - ・ 各社の道路地図で、位置や精度が異なる**理由**
 - ・ 各国の世界地図で、台湾の国名・国土が異なる**理由**
- 地図の機能: 現実の**写実的模写**→**人為的構築物**へ

2 他者が記述した地理現象を手掛かりに

- 教材1 地形図 ... 陸軍省, 国土地理院 } **国家機関の記述**
- 教材2 道路地図 ... 国内の地図会社
- 教材3 世界地図 ... 世界各国の地図会社 } **民間会社の記述**

戦時改描図

(1) 地図の比較 → (2) 変化の確定 → (3) 理由の分析

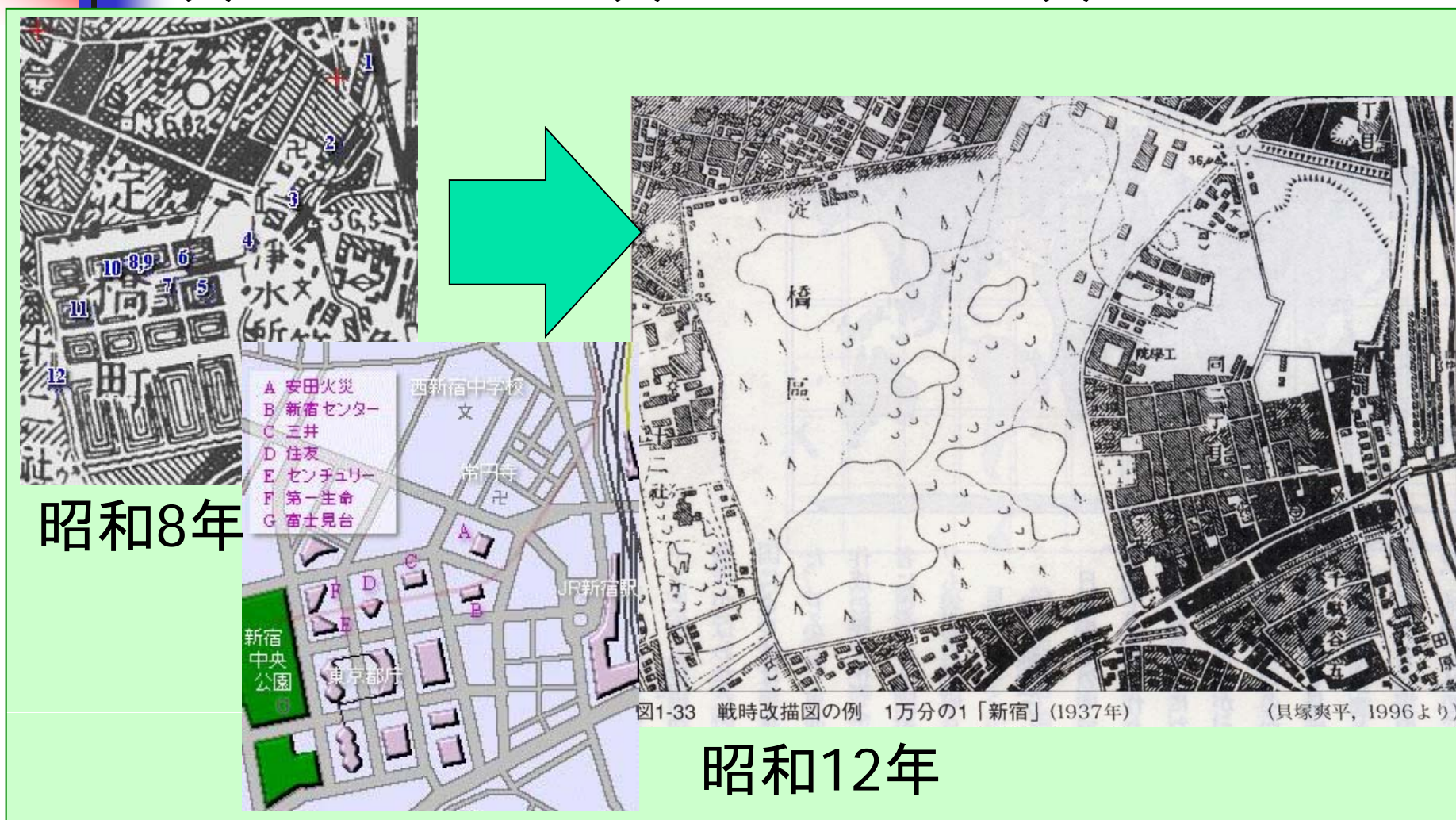
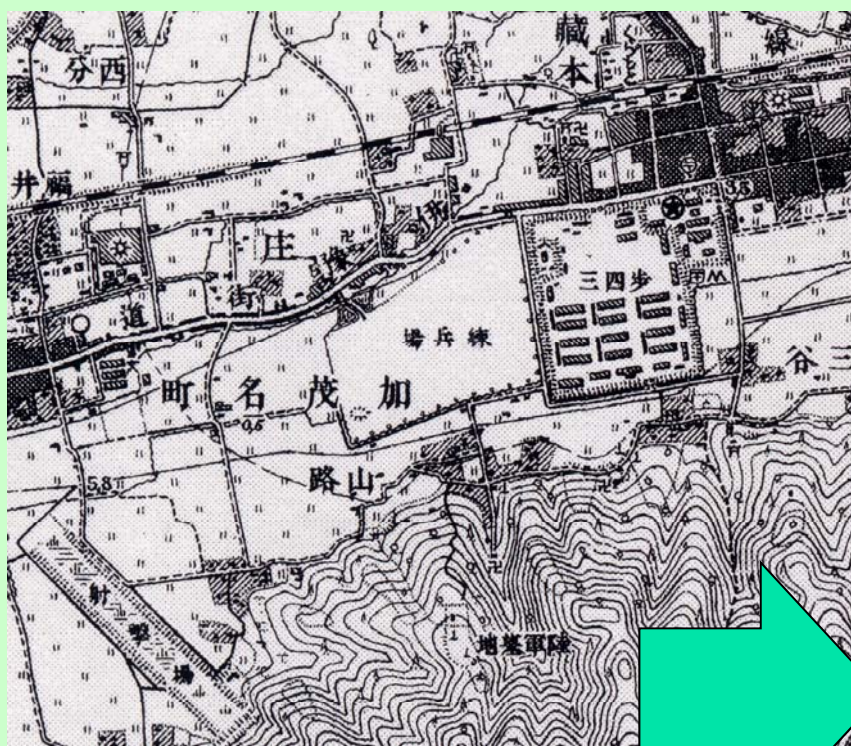


図1-33 戦時改描図の例 1万分の1「新宿」(1937年) (貝塚爽平, 1996より)

戦時改描図

(1) 地図の比較 → (2) 変化の確定 → (3) 理由の分析



昭和8年



昭和12年



不動産地図

(1) 現実との照合 → (2)ズレの発見 → (3)理由の分析





【本日の課題2】

本日学んだことを活用して、次の新聞記事の背景を読み取ろう。この記事を参考に、教材化のアイデア、発問の例を出してみよう。

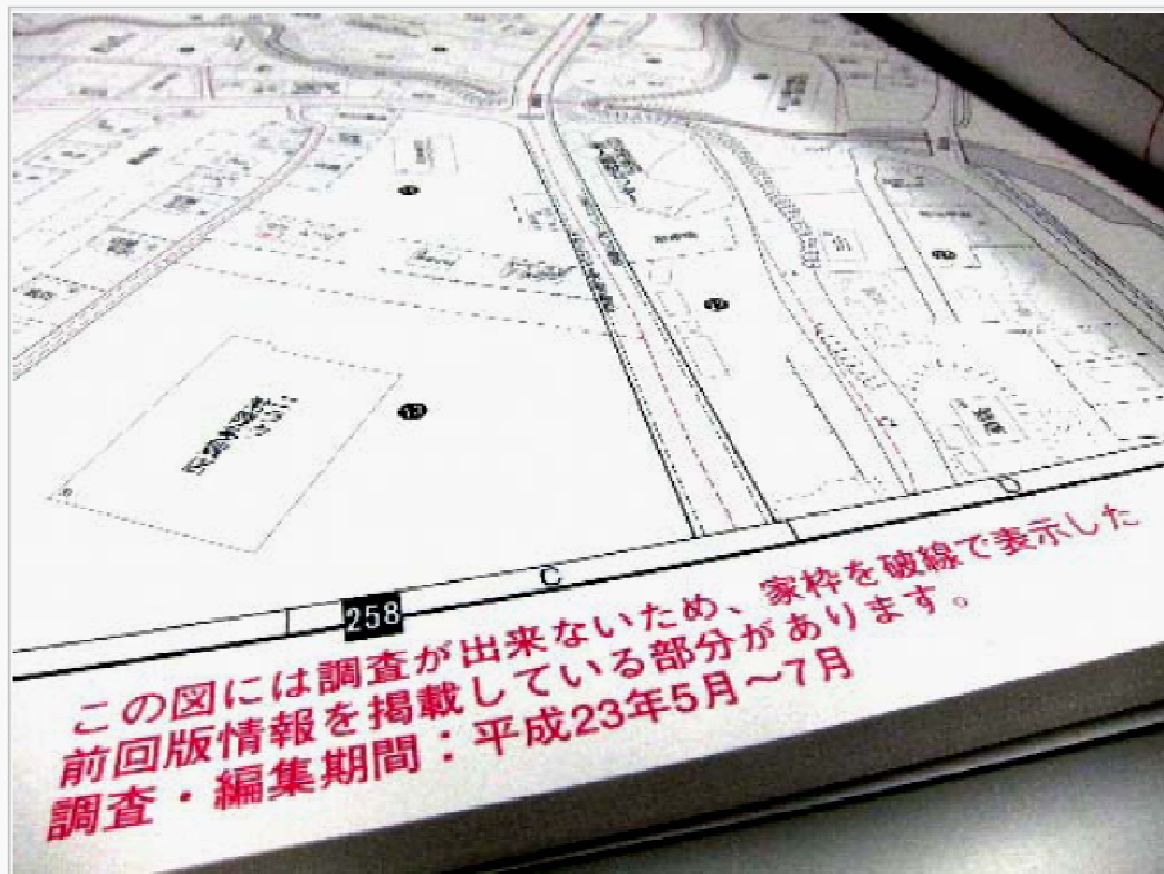
(1) Asahi.com.

2011年11月14日、ゼンリンの住宅地図について

(2) SANSPO.COM.

2012年1月5日、食べログについて

社会 写真・図版



無断転載・複製を禁じます。

ゼンリンが発行した茨城県日立市の住宅地図。津波で失われた建物が薄い破線で描かれている

記事「津波で失われた街、地図に残す 出版元「被災者に配慮」」より

人気サイト「食べログ」で“やらせ業者”発覚

2012.1.5 05:04

ツイート < 785

いいね! < 607



飲食店の人気ランキングサイト「食べログ」が、好意的な口コミ投稿の掲載や順位の上昇を請け負う見返りに飲食店から金を受け取る「やらせ業者」にランキングを操作されている事例があることが4日、運営会社のカカクコム（東京）や飲食店関係者への取材で分かった。カカクコムは現時点でやらせ業者、39社を特定しており、田中実社長（49）は「今後は不正業者の業務停止を求めて提訴するなど断固とした措置をとりたい」としている。

食べログは昨年11月の月間利用者数が3200万人以上に達し、影響力が大きく、やらせによって客入りの悪い店が“繁盛店”に変身する場合もある。カカクコムは、サイト内の監視を強めるなど対策強化に乗り出した。

東京都内の飲食店関係者によると、やらせ業者はIT関連会社や投資顧問会社を名乗り、店舗を個別に訪問。「食べログの点数を上げる裏技のご提案です。食べログからは非公認のサービスとなります」などと言葉巧みに勧誘し、店舗側の意向を反映した好意的なやらせ「口コミ」を毎月5件ずつ投稿するという。

報酬は月間約10万円。男性は「依頼を受けた店舗の点数を確実に上げる」などと強調したという。

社会人や学生など幅広い世代の飲食店選びに欠かせない存在となっている食べログ。川崎市の会社員女性（25）は「友人と食事に行くときには必ずチェックする。口コミの盛んな店は候補に入れるが、少ない店は選ばない」という。よって、やらせ業者にランキングの操作を依頼する店舗が後を絶たない。

食べログは一般利用者が投稿した評価などを独自の方法で集計、5点満点で点数が表示される上、店の感想などを記した口コミも掲載され、人気を集めている。ただ、登録さえすれば誰でも投稿できるため、やらせ業者に悪用されたとみられる。



【次回の課題】

WebCTにアップされている「プロジェクトX」を使って、
教材批判の方法を考えよう。

1. A・B班：この番組には描かれて「いない」, 「クロネコ・ヤマト」
躍進の背景を箇条書きにきなさい。
2. E・F班：「プロジェクトX」で取り上げられたテーマを検索し、
当時なぜこのような番組が制作されたのか、制作の意図を
推測きなさい。また本番組に対する批判や過去の論争点を
まとめきなさい。
3. C・D班：「クロネコ・ヤマト」の番組を教材にして、メディア・リ
タラシーを育成する中学校社会科または高校公民科(現代
社会)の授業を構想きなさい。